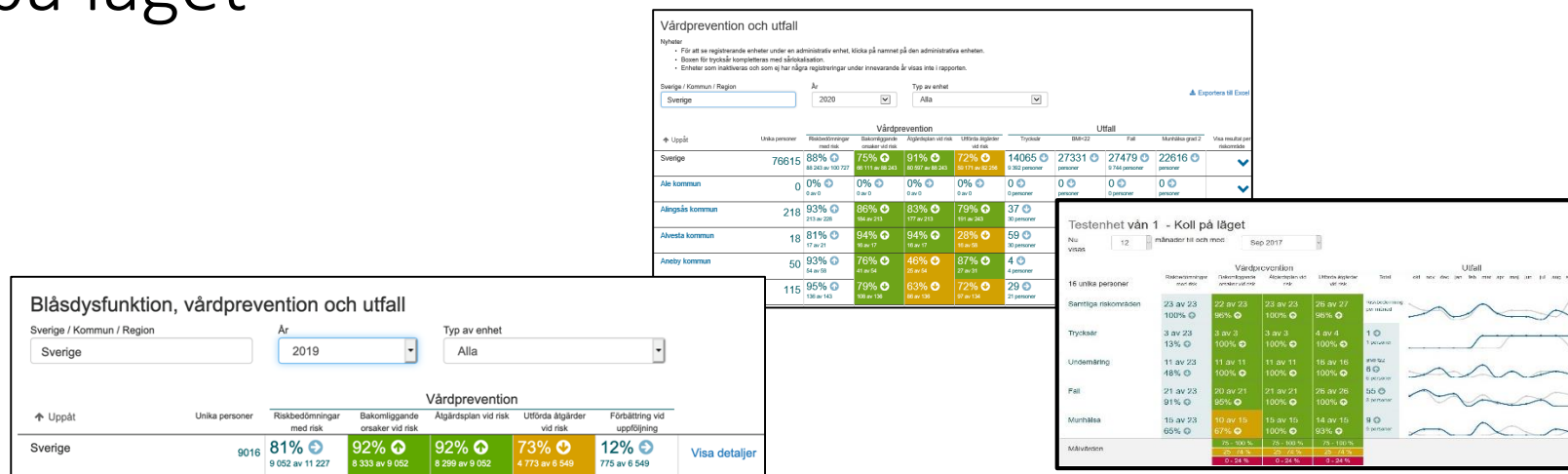


# Senior alert

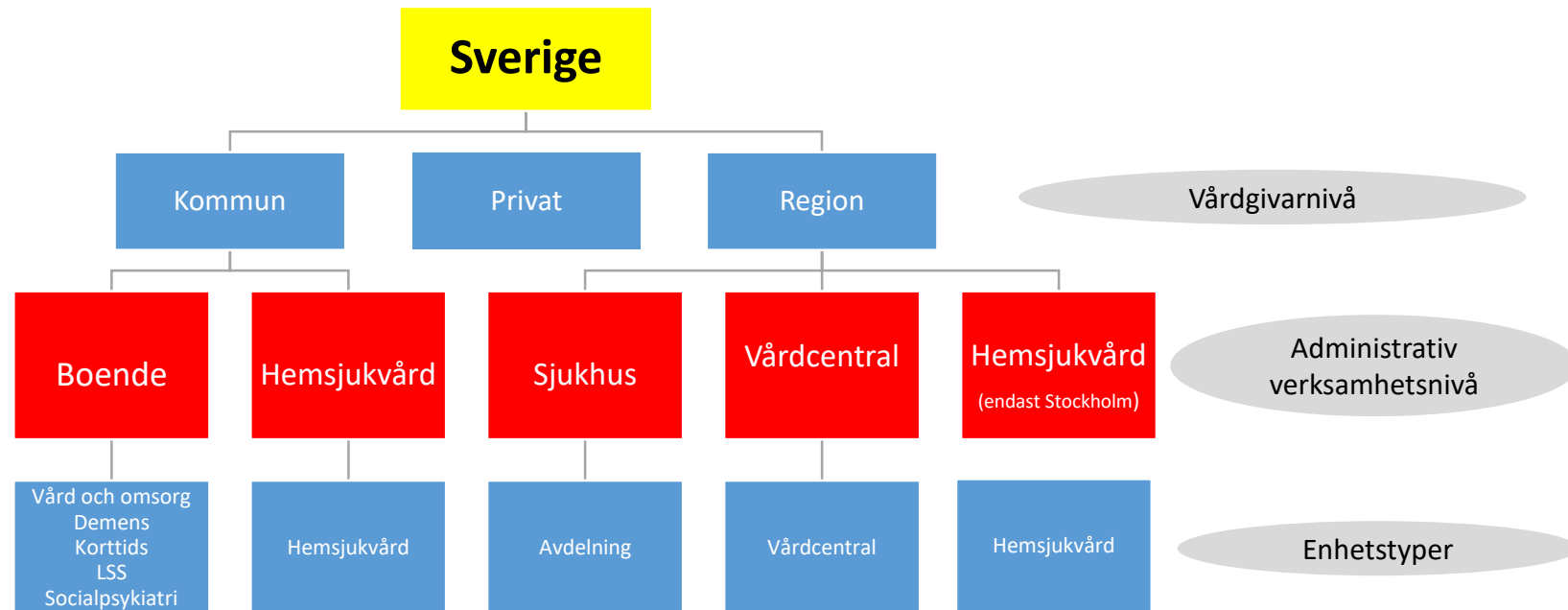
En beskrivning av våra rapporter

- Vårdprevention och utfall - TUFM\*
- Blåsdysfunktion - vårdprevention och utfall
- Enhetens koll på läget



\* trycksår, undernäring, fall, munhälsa

# Organisationsstruktur



# Vårdprevention och utfall

## TUFM och Blåsdysfunktion

### Vårdprevention och utfall

För förklaringar av beräkningar och vad som visas, [se mer längst ned i rapporten](#).  
För mer information och instruktion om rapporten, [se Senior alerts hemsida](#).

Sverige / Kommun / Region     År  ▼    Typ av enhet  ▼     Inkludera privata vårdenheter    [Exportera till Excel](#)

- Rapporterna är sökbara för Sverige, uppdragsgivande huvudman utifrån kommuner och regioner. Privata vårdgivare återfinns under respektive huvudman.
- Man kan även filtrera på År, Typ av enhet, Inkludera/Exkludera privata vårdgivare.
- Rapporterna är förinställda utifrån användarens behörighet, d.v.s. att du kommer in i rapporterna utefter behörighet till vårdgivare.
- Typ av enhet varierar beroende på valet av kommun eller region.

# Vårdprevention och utfall TUFM

Vårdprevention och utfall är en rapport där den vårdpreventiva processen samt utfall för trycksår, BMI<22, ofrivillig viktminskning, fall och ohälsa i munnen kan följas.

Den visar vilka åtgärder som är vanligast, de bakomliggande orsakerna och fördelningen av vilka tidpunkter på dygnet som fallen sker med mera.

Exempel på frågor som rapportern kan ge svar på är:

- Får alla en riskbedömning?
- Får alla med risk minst en åtgärd?
- Minskar vi våra utfall för fall, trycksår, BMI>22, ofrivillig viktminskning och munhälsa grad 2?

Dom klickbara boxarna under utfall ger fördjupad information som är möjlig att jobba med i förbättringar.

↑ Uppåt	Vårdprevention					Utfall				Visa resultat per riskområde
	Unika personer	Riskbedömningar med risk	Bakomliggande orsaker vid risk	Åtgärdsplan vid risk	Utförda åtgärder vid risk	Trycksår	BMI<22	Fall	Munhälsa grad 2	
Andersholms kommun	665	90% 1 028 av 1 148	92% 950 av 1 028	98% 1 012 av 1 028	85% 928 av 1 091	270 133 personer	220 personer	591 191 personer	179 personer	
Anderstorp	61	83% 90 av 109	97% 87 av 90	100% 90 av 90	97% 91 av 94	10 8 personer	21 personer	103 29 personer	26 personer	
Brostugan	28	98% 50 av 51	92% 48 av 50	100% 50 av 50	91% 41 av 45	6 4 personer	6 personer	3 3 personer	11 personer	

Täljare jämförs mot Nämnare för att få fram en andel.  
 Hur många riskbedömningar är gjorda = 1148 stycken  
 Hur många av dom hade minst en risk = 1028 stycken  
 Andelen blir 1148 delat med 1028 = 90%

# Vårdprevention och utfall TUFM

	Unika personer	Vårdprevention				Utfall				Visa resultat per riskområde
		Riskbedömningar med risk	Bakomliggande orsaker vid risk	Åtgärdsplan vid risk	Utförda åtgärder vid risk	Trycksår	BMI<22	Fall	Munhälsa grad 2	
Andersholms kommun	665	90% ↑ 1 028 av 1 148	92% ↓ 950 av 1 028	98% ↓ 1 012 av 1 028	85% ↓ 928 av 1 091	270 ↑ 133 personer	220 ↓ personer	591 ↓ 191 personer	179 ↓ personer	↓
Anderstorp	61	83% ↓ 90 av 109	97% ↔ 87 av 90	100% ↔ 90 av 90	97% ↓ 91 av 94	10 ↓ 8 personer	21 ↔ personer	103 ↓ 29 personer	26 ↓ personer	↓

För att navigera tillbaka till tidigare val av kommun/region eller Sverige, klicka på ↑Uppåt

	Unika personer	Vårdprevention				Utfall				Visa resultat per riskområde
		Riskbedömningar med risk	Bakomliggande orsaker vid risk	Åtgärdsplan vid risk	Utförda åtgärder vid risk	Trycksår	BMI<22	Fall	Munhälsa grad 2	
Andersholms kommun	365	90% ↑ 399 av 441	89% ↔ 355 av 399	87% ↑ 349 av 399	76% ↔ 253 av 331	53 ↓ 38 personer	128 ↓ personer	112 ↓ 62 personer	78 ↓ personer	↑
Trycksår		34% ↑ 150 av 441	92% ↔ 138 av 150	90% ↑ 135 av 150	77% ↔ 91 av 118					
Undernäring		51% ↔ 223 av 441	91% ↔ 204 av 223	90% ↑ 200 av 223	78% ↔ 145 av 188					
Fall		81% ↑ 356 av 441	92% ↔ 326 av 356	89% ↑ 317 av 356	77% ↔ 235 av 304					
Munhälsa		45% ↓ 112 av 250	82% ↔ 92 av 112	77% ↓ 85 av 112	78% ↔ 78 av 98					

Föregående periods resultat visas genom att föra muspekaren över pilarna som indikerar trend.

För att se fördelning av respektive riskområde klicka på ikonen ( ↑ ) till höger under Visa resultat per riskområde.

# Vårdprevention och utfall TUFM

↑ Uppåt	Vårdprevention					Utfall				
	Unika personer	Riskbedömningar med risk	Bakomliggande orsaker vid risk	Åtgärdsplan vid risk	Utförda åtgärder vid risk	Trycksår	BMI<22	Fall	Munhälsa grad 2	Visa resultat per riskområde
Andersholms kommun	419	89% ↓ 607 av 680	81% ↓ 489 av 607	94% ↔ 571 av 607	78% ↔ 462 av 591	73 ↑ 48 personer	152 ↑ personer	118 ↓ 52 personer	158 ↔ personer	↓
Senior alert	72	83% ↓ 87 av 105	52% ↓ 45 av 87	98% ↑ 85 av 87	58% ↑ 45 av 77	0 ↓ 0 personer	22 ↑ personer	37 ↓ 18 personer	20 ↔ personer	↓

För att se registrerande enheter under en verksamhet, klicka på verksamhetens namn.

↑ Uppåt	Vårdprevention					Utfall				
	Unika personer	Riskbedömningar med risk	Bakomliggande orsaker vid risk	Åtgärdsplan vid risk	Utförda åtgärder vid risk	Trycksår	BMI<22	Fall	Munhälsa grad 2	Visa resultat per riskområde
Senior alert	27	92% ↑ 44 av 48	95% ↓ 42 av 44	98% ↓ 43 av 44	100% ↔ 45 av 45	5 ↑ 4 personer	11 ↑ personer	48 ↑ 15 personer	3 ↑ personer	↓
Vån 1	10	94% ↓ 15 av 16	87% ↓ 13 av 15	93% ↓ 14 av 15	100% ↔ 15 av 15	1 ↔ 1 personer	7 ↑ personer	9 ↑ 3 personer	3 ↑ personer	↓
Vån 2	9	81% ↓ 13 av 16	100% ↔ 13 av 13	100% ↔ 13 av 13	100% ↔ 13 av 13	1 ↑ 1 personer	1 ↓ personer	28 ↑ 7 personer	0 ↔ personer	↓

I vyn ses verksamhetens namn samt registrerande enheter under. För att komma tillbaka till vyn för verksamheter, klicka på Uppåt.

# Vårdprevention och utfall TUFM

Uppåt	Unika personer	Vårdprevention				Utfall				Visa resultat per riskområde
		Riskbedömningar med risk	Bakomliggande orsaker vid risk	Åtgärdsplan vid risk	Utförda åtgärder vid risk	Trycksår	BMI<22	Fall	Munhälsa grad 2	
Senior alert	27	92% ↑ 44 av 48	95% ↓ 42 av 44	98% ↓ 43 av 44	100% ↔ 45 av 45	5 ↑ 4 personer	11 ↑ personer	48 ↑ 15 personer	3 ↑ personer	↓
Vån 1	10	94% ↓ 15 av 16	87% ↓ 13 av 15	93% ↓ 14 av 15	100% ↔ 15 av 15	1 ↔ 1 personer	7 ↑ personer	9 ↑ 3 personer	3 ↑ personer	↑
Trycksår		25% ↑ 4 av 16	75% ↓ 3 av 4	100% ↔ 4 av 4	100% ↔ 4 av 4					
Undernäring		69% ↑ 11 av 16	91% ↓ 10 av 11	91% ↓ 10 av 11	100% ↔ 10 av 10					
Fall		88% ↔ 14 av 16	93% ↔ 13 av 14	93% ↓ 13 av 14	100% ↔ 13 av 13					
Munhälsa		31% ↑ 5 av 16	80% ↔ 4 av 5	80% ↓ 4 av 5	100% ↔ 4 av 4					

I vyn ses verksamhetens namn samt registrerande enheter under. Fördelningen av riskområden för respektive enhet ses genom att du klickar på  längst till höger. För att komma tillbaka till vyn för verksamheter, klicka på Uppåt.

# Förklaringar

Uppåt	Vårdprevention				Utfall				Visa resultat per riskområde	
	Unika personer	Riskbedömningar med risk	Bakomliggande orsaker vid risk	Åtgärdsplan vid risk	Utförda åtgärder vid risk	Trycksår	BMI<22	Fall		Munhälsa grad 2
Sverige	111913	86% ↑ 143 547 av 168 484	72% ↑ 103 341 av 143 547	91% ↔ 131 308 av 143 547	74% ↔ 94 808 av 127 626	22520 ↑ 14 443 personer	36818 ↓ personer	43556 ↓ 14 305 personer	33330 ↓ personer	▼
Målvärden			75 - 100 % 25 - 74 % 0 - 24 %	75 - 100 % 25 - 74 % 0 - 24 %	75 - 100 % 25 - 74 % 0 - 24 %					
Förklaring										
<p>Alla summor baseras på urvalsperioden</p> <p><b>Unika personer:</b> Antal personer som har fått minst en riskbedömning. Observera att i totalen för uppdragsgivande kommun/regionen räknas varje person som unik endast en gång, samma person kan ha varit inskriven på flera enheter/avdelningar och räknas därmed som unik på fler registrerande enheter.</p> <p><b>Trend:</b> Föregående periods resultat visas genom att föra muspekaren över pilarna som indikerar trend.</p> <ul style="list-style-type: none"> <li>↓ Minskning jämfört föregående period</li> <li>↑ Ökning jämfört föregående period</li> <li>↔ Ingen skillnad jämfört föregående period</li> </ul>			<p><b>Riskbedömningar med risk</b> Täljare: Antal riskbedömningar med risk. Nämnare: Antal riskbedömningar.</p> <p><b>Bakomliggande orsaker vid risk</b> Täljare: Antal med minst en angiven bakomliggande orsak per riskområde med risk. Nämnare: Antal riskbedömningar med risk.</p> <p><b>Åtgärdsplan vid risk</b> Täljare: Antal med minst en angiven åtgärd per riskområde med risk. Nämnare: Antal riskbedömningar med risk.</p> <p><b>Utförda åtgärder vid risk</b> Täljare: Antal uppföljningarna i nämnaren som gjorts inom 6 månader från åtgärdsplaneringen och som har minst en utförd åtgärd per riskområde med risk. Nämnare: Antal uppföljningar för riskbedömningar med risk.</p>			<p><b>Trycksår</b> Antal trycksår. Antal unika personer med minst ett trycksår.</p> <p><b>BMI&lt;22</b> Antal personer med BMI mindre än 22.</p> <p><b>Fall</b> Antal fall. Antal unika personer som fallit.</p> <p><b>Munhälsa grad två</b> Antal personer med någon grad 2:a enligt ROAG.</p>				



↑ Uppåt	Unika personer	Vårdprevention			
		Riskbedömningar med risk	Bakomliggande orsaker vid risk	Åtgärdsplan vid risk	Utförda åtgärder vid risk
Andersholms kommun	665	90% ↗ 1 028 av 1 148	92% ↘ 950 av 1 028	98% ↘ 1 012 av 1 028	85% ↘ 928 av 1 091
Trycksår		19% ↗ 219 av 1 148	92% ↗ 201 av 219	99% ↗ 216 av 219	86% ↗ 211 av 245
Undernäring		53% ↘ 607 av 1 148	93% ↗ 567 av 607	99% ↗ 600 av 607	87% ↗ 569 av 654
Fall		74% ↘ 854 av 1 148	94% ↘ 801 av 854	99% ↗ 848 av 854	87% ↘ 785 av 905
Munhälsa		29% ↘ 316 av 1 100	95% ↗ 300 av 316	97% ↘ 307 av 316	83% ↗ 304 av 365

### Unika personer som fått minst en riskbedömning

- Hur många unika personer har fått en riskbedömning i kommunen eller regionen?
- Hur många unika personer har fått en riskbedömning på "boendet/sjukhuset" som listas under?

För att räkna ut andel i % och veta om alla som bör ha fått en riskbedömning måste antalet unika personer jämföras med *antal inskrivna på sjukhuset* eller *antal personer med bistånd till särskilt boende enligt Socialtjänstlagen*. För unika personer inom hemsjukvård får jämföras mot *antal inskrivna i hemsjukvården*.

En unik person kan endast förekomma en gång i totalen för kommunen eller landstinget/regionen men finnas med fler gånger som unik person inom respektive vårdgivare, men då på olika enheter.

### Riskbedömningar med risk

- Hur många riskbedömningar har vi gjort och hur många av dem har minst en risk?
- Motsvarar det antal inskrivna?
- Har alla blivit riskbedömda enligt våra mål och rutiner?
- Har vi riskbedömt de som behöver 2 riskbedömningar/år?

↑ Uppåt	Unika personer	Vårdprevention			
		Riskbedömningar med risk	Bakomliggande orsaker vid risk	Åtgärdsplan vid risk	Utförda åtgärder vid risk
Andersholms kommun	665	90% ↘ 1 028 av 1 148	92% ↘ 950 av 1 028	98% ↘ 1 012 av 1 028	85% ↘ 928 av 1 091
Trycksår		19% ↘ 219 av 1 148	92% ↘ 201 av 219	99% ↗ 216 av 219	86% ↘ 211 av 245
Undernäring		53% ↘ 607 av 1 148	93% ↘ 587 av 607	99% ↘ 600 av 607	87% ↘ 589 av 654
Fall		74% ↘ 854 av 1 148	94% ↘ 801 av 854	99% ↘ 848 av 854	87% ↘ 785 av 905
Munhälsa		29% ↘ 316 av 1 100	95% ↗ 300 av 316	97% ↘ 307 av 316	83% ↗ 304 av 365

### Bakomliggande orsaker vid risk

- Går vi igenom bakomliggande orsaker inom samtliga områden med risk?
- Är teamet och den äldre själv med och svara på frågorna?
- Använder vi dom som underlag till insättning av förebyggande åtgärder?

### Åtgärdsplan vid risk

- Har alla med risk fått minst en åtgärd per riskområde?
- Vilket är vårt målvärde?

### Utförda åtgärder vid risk

Här är det viktigt att veta att Nämnare (i fallet ovan 1091) **inte** kan jämföras med nämarna under bakomliggande orsaker eller utförda åtgärder (i detta fall 1028). Utan Nämnaren är alla uppföljningar gjorda inom 6 månader under urvalsperioden, där uppföljningen är gjord utifrån en riskbedömning med risk. Det kan innebära att uppföljningen kan vara utförd på en riskbedömning som ligger före urvalstiden (ex. slutet av föregående år).

- Vilket är vårt målvärde för uppföljningar?
- Vilka tidsperioder för uppföljning har vi enligt rutin?

# Utfall

Utfall			
Trycksår	BMI<22	Fall	Munhälsa grad 2
75 ↓ 42 personer	98 ↓ personer	256 ↓ 60 personer	95 ↓ personer

Resultaten av den vårdpreventiva processen ska leda till minskade trycksår, antal personer med BMI <22, antal personer med ofrivillig viktminskning, fall och personer med grad 2 för munhälsa.

Under respektive "utfallsbox" i både Vårdprevention och utfall samt i Enhetens koll på läget ses fördjupad information för att kunna följa och förstå sina resultat både på en övergripande nivå för vårdgivaren, verksamheten samt den registrerande enheten.

Om det inte blir bättre, d.v.s. att ingen minskning sker får en djupare analys göras för respektive område.

- Vilka bakomliggande orsaker är vanligast?
- Sätter vi in dom åtgärder som kan göra skillnad?
- Behöver vi ändra på några rutiner?

# Trycksår

- Hur ser fördelningen av kategorierna ut?
- Vilket är vårt målvärde för trycksår?
- Vart uppstår trycksåren? På vår enhet?
- Lokalisation av trycksåren?
- Vilka är dom vanligaste bakomliggande orsakerna?
- Sätter vi in dom åtgärder som riktar sig mot de vanligaste bakomliggande orsakerna?
- Har vi de rätta hjälpmedlen?
- Hur ser kunskapen ut hos våra medarbetare?

## Trycksår - Sverige

9 486 personer hade 13 390 trycksår totalt

### Trycksår uppstod

8126	På egen enhet
3302	På annan enhet
1962	Ingen uppgift

### Trycksår per kategori

6080	Kategori 1
4261	Kategori 2
1873	Kategori 3
1176	Kategori 4

### Sårlokalisering

3831	Ryggslut/Sacrum
1885	Häl höger
1868	Häl vänster
1848	Annat
798	Fotknöl höger
614	Fotknöl vänster
597	Sittbensknöl höger
522	Sittbensknöl vänster
346	Höftbenskam höger
298	Höftbenskam vänster
208	Öra höger
140	Öra vänster
129	Armbåge höger
116	Armbåge vänster
99	Skuldra höger
60	Skuldra vänster
31	Bakhuvud

### Bakomliggande orsaker

18499	Huden utsätts för ökat tryck
13955	Nedsatt födointag
10599	Annan orsak
10247	Nedsatt hudelasticitet
8215	Skjuvkraft
5540	Nedsatt känsl
5191	Ökad friktion
3278	Madrass eller sittdyna som ackumulerar värme/fukt
2077	Yttre faktorer

# Undernäring

- Hur många har vi med ett BMI under 22?
- Hur många personer har ofrivilligt gått ner i vikt?
- Vilket är vårt målvärde för antal personer med ett BMI <22?
- Vilka är dom vanligaste bakomliggande orsakerna?
- Sätter vi in dom åtgärder som riktar sig mot de vanligaste bakomliggande orsakerna?
- Har vi möjlighet att erbjuda mellanmål när det passar våra äldre?
- Hur mäter vi nattfastan?

## Undernäring - Sverige

33 076 personer hade ett BMI <22

29 572 personer hade ofrivillig viktminskning

### Bakomliggande orsaker

43957	Bakomliggande sjukdom
19866	Mer än 11 timmars nattfasta
18882	Annan orsak
12401	Avvikande ätbeteende
9424	Ökat energibehov
9362	Läkemedelsbehandling
8755	Funktionella svårigheter att äta
7794	Nedsatt mun- och tandstatus. Tuggsvårigheter.
6253	Svårigheter att svälja
5538	Mag-tarmrelaterade besvär
2868	Medicinsk behandling
1064	Kulturella, etniska och sociala faktorer

### Planerade åtgärder (A) Utförda åtgärder (B)

A	B	
58217	43287	Mellanmål
49042	34713	Minska nattfastan till max 11 timmar
48131	34143	Vägning minst 1 gång var tredje månad
34702	24465	Uppmuntran och påstötning
29575	20853	Näringsdryck
28228	18820	Läkemedelsgenomgång
24535	16077	Beräkning av kosten
22092	15023	Assistans vid munvård
19150	13289	Protein- och energirik kost
18573	12941	Omgivningsanpassning för en individuell måltidssituation
13127	8684	Konsistensanpassning
12142	8308	Matning

# Fall

- Hur många personer har vi som har fallit?
- Hur många fall har vi?
- Hur många personer har fallit mer än en gång?
- Vilket är vårt målvärde för antal personer som faller?
- Vilken tid på dygnet sker våra fall?
- Har vi rätt bemanning under dessa tider på dygnet?
- Vilka är dom vanligaste konsekvenserna?
- Är det okej att falla om det inte uppstår någon konsekvens?
- Vilka är dom vanligaste bakomliggande orsakerna?
- Sätter vi in dom åtgärder som riktar sig mot de vanligaste bakomliggande orsakerna?

## Fall - Sverige

12 544 personer har sammanlagt fallit 38 499 gånger

### Antal fall vid olika tider på dygnet

10077	Ettermiddag 12-18
9402	Natt 22-06
7532	Kväll 18-22
5999	Förmiddag 9-12
4929	Morgon 6-9
-	Vet ej

### Konsekvenser

28476	Inga konsekvenser
4237	Sårskada
3251	Mjukdelsskada
1440	Annan skada
881	Förlängd vårdtid/utökad vårdbehov
696	Fraktur höft/lår
276	Fraktur arm
269	Skallskada
78	Fraktur fot/underben
61	Ryggkotskada
35	Hjärnskakning
8	Dödsfall

### Bakomliggande orsaker

52071	Bakomliggande sjukdomar och läkemedel som ger ökad fallrisk
45452	Nedsatt balans och rörelsemönster
34771	Förvirring, desorientering, oro eller upprördhet
29185	Problem vid gång och förflyttning
27920	Synproblem
20599	Hörselproblem
15613	Annan orsak
6645	Fallrädsla
4852	Ostadiga skor
4651	Yttre miljö som påverkar fallrisk
2766	Dålig belysning
956	Missbruk

### Planerade åtgärder (A) Utförda åtgärder (B)

A	B	
65229	48347	Larm
49127	36956	Stadiga skor och/eller Antihalksockor
48077	35320	Assistans vid personlig vård

# Munhälsa

- Hur många personer har vi som har risk för ohälsa i munnen?
- På hur många har vi genomfört en ROAG-bedömning?
- Hur många gånger har vi valt att inte göra en munhälsobedömning?
- Hur ser fördelningen ut mellan grad 2 och 3?
- Vart sitter dom olika grad 2 respektive grad 3?
- Vilket är vårt målvärde för antal personer med risk för ohälsa i munnen?
- Vilka är dom vanligaste bakomliggande orsakerna?
- Sätter vi in dom åtgärder som riktar sig mot de vanligaste bakomliggande orsakerna?

Munhälsa - Sverige		
34 415 personer hade risk för ohälsa i munnen av grad 2 eller grad 3		
108 475 riskbedömningar av munhälsa		
105480	Riskbedömningar med ROAG-J	
2995	Riskbedömning kan ej göras (risk finns)	
29188	Munhälsa riskbedömdes inte vid riskbedömningstillfället	
Munhälsa bedömningsresultat antal		
70673	grad 2	
15798	grad 3	
Placering grad 2		
17893	Tänder	
8881	Saliv	
7917	Tunga	
7525	Sväljning (relaterat till smärta och muntorrhet)	
7105	Munslemhinnor (avlägsna ev. protes)	
6805	Tandkött	
6574	Läppar	
5344	Röst	
2629	Protes	
Placering grad 3		
6253	Tänder	
2756	Protes	
2688	Sväljning (relaterat till smärta och muntorrhet)	
1945	Röst	
1211	Tandkött	
371	Munslemhinnor (avlägsna ev. protes)	
298	Saliv	
196	Tunga	
80	Läppar	
Bakomliggande orsaker		
19888	Annan orsak	
16194	Nedsatt förmåga att förstå information och instruktion	
9100	Nedsatt funktion i hand/arm eller nedsatt allmäntillstånd som försvårar munvård	
3407	Nedsatt funktion i mun- och ansiktsmuskulatur	
2203	Korta intervaller mellan måltider	
1272	Har ont i munnen vid eller mellan måltid	
1243	Nedsatt känsel i munnen	
Planerade åtgärder (A) Utförda åtgärder (B)		
A	B	
24486	17256	Tandborstning - assistans eller fullständig hjälp
13457	8717	Smörj läpparna
12712	8387	Fukta munnen
9908	6135	Rengöring mellan tänderna - assistans eller fullständig hjälp
9422	5913	Rengöring och fuktning av munslemhinnor
9020	5935	Fukta munslemhinnorna

# Blåsdysfunktion Vårdprevention och Utfall

Vårdprevention och utfall

För förklaringar av beräkningar och vad som visas, [se mer längst ned i rapporten](#).  
För mer information och instruktion om rapporten, [se Senior alerts hemsida](#).

Sverige / Kommun / Region  År  Typ av enhet   Inkludera privata vårdenheter [Exportera till Excel](#)

Vårdprevention och utfall för Blåsdysfunktion följer samma struktur som rapporten trycksår, undernäring, fall och munhälsa gällande unika personer, riskbedömningar med risk, bakomliggande orsaker vid risk, åtgärdsplan vid risk och utförda åtgärder vid risk.



## Blåsdysfunktion

- Vilka riskfaktorer finns vid blåsdysfunktion?
- Vilka problem förekommer vid svårigheter att tömma urinblåsan?
- Hur många med risk för blåsdysfunktion har fått en basal utredning?
- Vilka delutredningar arbetar vi med vid basal utredning av blåsdysfunktion?
- Hur många personer med risk har upplevt en förbättring vid uppföljning?
- Vilka är dom vanligaste bakomliggande orsakerna?
- Sätter vi in dom åtgärder som riktar sig mot de vanligaste bakomliggande orsakerna?

### Blåsdysfunktion - Sverige

#### Riskfaktorer

8174	Använder du/personen inkontinenshjälpmedel
6780	Har du/personen urinläckage
2242	Kissar du/personen mindre än 4 gånger eller mer än 8 gånger/dygn
1948	Behöver du/personen gå upp flera gånger på natten för att kissa
1538	Kommer det urin efter att du/personen har kissat klart
824	Har du/personen svårt att tömma urinblåsan

#### Problem vid svårighet att tömma urinblåsan

381	Uppliver att blåsan inte blir helt tömd
316	Urinen kommer i flera omgångar
283	Har svårt att komma igång med blåstömningen
205	Behöver krysta för att tömma urinblåsan
154	Har svag stråle
49	Smärta vid urinering

#### Basal utredning blåsdysfunktion

41%, 2 819 av 6 946 personer med risk fick basal utredning för blåsdysfunktion

#### Delutredningar vid Basal utredning av blåsdysfunktion

2633	Anamnes
1496	Avföringslista
1167	Läckagemätning
597	Urinprov
587	Dryckesmätning
485	Urinmätning
325	Residualurin

#### Uppföljning av riskfaktorer, förbättring

11%, 758 av 6 707 uppföljningar vid risk visade upplevd förbättring inom någon riskfaktor

370	Har du/personen minskat urinläckage mot tidigare
369	Har du/personen minskat behov av inkontinenshjälpmedel mot tidigare
197	Har du/personen normaliserad blåstömning mot tidigare
185	Har du/personen minskade nattliga tömningar mot tidigare
95	Har du/personen minskat efterdropp mot tidigare
78	Har du/personen minskade tömningsbesvär mot tidigare

#### Bakomliggande orsaker

4437	Kognitiv funktionsnedsättning
4354	Behöver assistans för personlig hygien
3037	Svårighet att ta av och på kläder
2579	Annan orsak

# Enhetens koll på läget

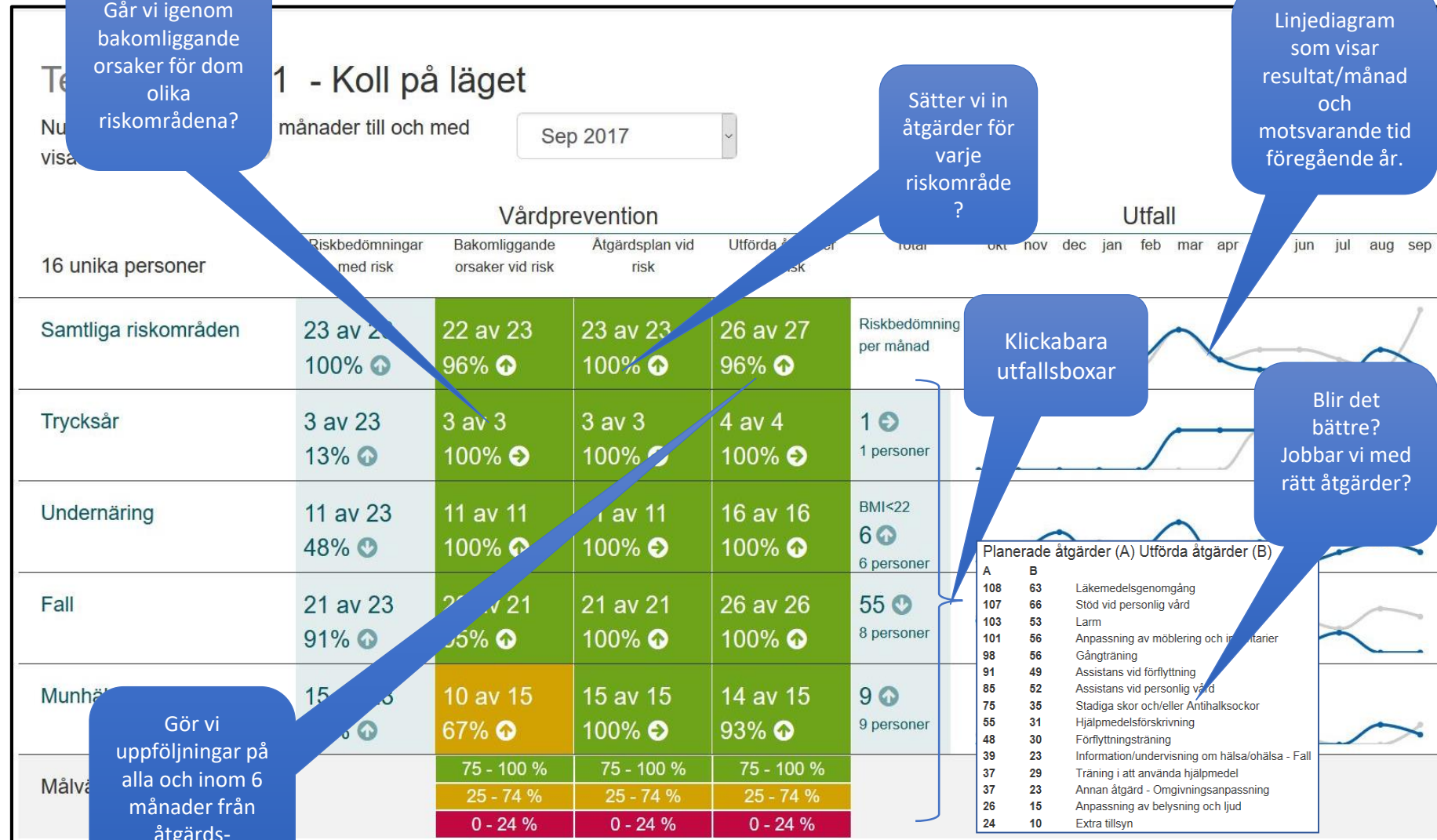
- Summerar den registrerande enhetens resultat över tid.
- Möjliga urval är antal månader till med månad/årtal.
- Pilarna i rapporten indikerar om det är en ökning ↑, minskning ↓ eller ingen skillnad → jämfört med motsvarande period föregående år.

Linjediagrammet visar resultat/månad och motsvarande tid föregående år för:

- Antal riskbedömningar/månad
- Antal förekommande trycksår/månad
- Antal unika personer med BMI < 22/ månad
- Antal personer med ofrivillig viktminskning
- Antal fall/månad
- Antal unika personer med grad 2/månad



# Enhetens koll på läget



# Enhetsöversikt

## Process-och resultatrapport

Hur ser det ut med bedömningar av blåsdysfunktion på vår enhet?

Hur ser det ut på min enhet, hur många personer har vi med trycksår?  
Vilka är dom? Klicka på "knappen"  
Har dom rätt åtgärder?

Hur ser vår följsamhet ut till den vårdpreventiva processen?  
Får alla med risk insatta åtgärder?

Regina reg.koord, Regionkoordinator  
Vån 1 Testenhet

Logga ut  
Byt enhet

Trycksår Udemnäring Fall Munhälsa Blåsdysfunktion

ååååmmdd-xxxx Sök och skriv in

### Vån 1 Testenhet

Antal personer med: Trycksår (11) BMI<22 (13) Ofrivillig viktminskning (3) Registrerade fall (10)

Filtrera på namn

Namn	Personnummer	Riskbedömning	Orsaker	Åtgärdsplan	Åtgärdsplan	Nästa riskbedömning
Charlott Abrahamsson	19190126-8389	T U F M		T U F M	2017-03-28!	2017-05-19
Clara Magnusson	19300307-10235	U F M		U F M		2017-09-14
Elon Ström	19290726-3294	T U F M		T U F M		
Emmy Nordström	19430322-2915	T U F		T U F		2017-03-24!
Gunilla Lindström	19370331-2597	T U F M		T U F M	2017-05-11	2017-08-16
Heinrich Holmgren	19310114-4402	U F M		U F M	2017-04-13!	
Ivar Ström	19260622-1279	T U F M		T U F M		2017-03-27!
Johan Johnsson	12121212-1212	T U		T U F		2017-06-09

# Personöversikt

**Covid-19**  
2020-05-27 Covid-19 infektion: Ja, pågående infektion, Test: Positiv test

TLFPM Blådystränning

Visa, lägg till registrering

Avsluta person

**Personöv**

Har personen pågående eller misstänkt Covid-19 infektion?

Har personen riskbedömd för blåsdysfunktion? Om inte, varför?

Har personen trycksår?

Har personen viktutveckling ut? När vägdes personens senast?

Faller personen? Vilken tid på dygnet? Är det rätt insatta åtgärder?

Hur ser det ut med munhälsan? Är det fortsatt samma grad på läpparna?

**Personöv**  
Filippa Hansson  
59år 190cm 19810425-2185

Riskbedömning Orsaker Åtgärdsplan Uppföljning

**Trycksår**  
Uppdatera  
Personen har inget registrerat pågående trycksår

Vikt 72 kg  
2020-04-22  
Boll 10.0

Fall, 4 senaste  
2018-03-21 Natt 22-08 Fraktur  
2018-03-20 Morgon 6-9 Ingen  
2018-03-19 Eftermiddag 12-18 Mjukdödsledda

Munhälsa  
2020-03-02  
Grad 3: Sår  
Grad 2: Läppar, Munkhinnor, Protes, Röd, Tungor

**Trycksår**  
Ej risk 21 poäng

**Un**  
Risk finns 7 poäng

**Fall**  
Risk finns 8 poäng

**Munhälsa**  
Risk finns

Bakomliggande orsaker  
Ej angivet

Bakomliggande orsaker  
• Dålig mun- och tandstatus. Tuggsvårigheter.

Bakomliggande orsaker  
• Nedsatt balans och rörelsemönster

Bakomliggande orsaker  
• Nedsatt funktion i mun- och ansiktsmuskulatur

Uppföljda åtgärder

Uppföljda åtgärder

Uppföljda åtgärder

Uppföljda åtgärder

Nutritionsbehandling  
✓ Mål nått  
⚠ Beroende av kosten  
⚠ Minska nattlasten till max 10 liter

Muskelfunktions- och styrketräning  
⚠ Styrketräning  
✓ Balans träning

Läkemedelsgenomgång  
⚠ Läkemedelsgenomgång

Risk  
⚠ Fukt i munnen

Läppar  
✓ Smörj läpparna

# Blåsdysfunktion

SENIOR alert Enhetsöversikt Admin Resultat Lena Lokalkoordinator, Vån 1 Logga ut

Trycksår Uternäring Fall Munhälsa Blåsdysfunktion ååååmmdd-xxxx Sök och skriv in

Testenhet, Vån 1

Antal personer med: Aktuell basal utredning vid riskbedömning 5

Filtrera på namn x

Namn	Personnummer	Riskbedömning	Orsaker	Åtgärdsplan	Uppföljning	Nästa riskbedömning
Albin Stensson	19910403-5713	Blåsdysfunktion		Blåsdysfunktion		2018-04-05
Filippa Fluff	19571202-6888					
Fredrik Fluff	19581030-5192	Blåsdysfunktion		Blåsdysfunktion	2018-02-27	
Hans Danielsson	19620210-3138					
Katt Findus	testamer	>6m Blåsdysfunktion		Blåsdysfunktion		
Linnea Stensson	19740526-8629	Blåsdysfunktion		Blåsdysfunktion		2017-08-01!
Olaf Mickelsson	19640714-6270	Blåsdysfunktion		Blåsdysfunktion	2017-12-12	

Vilka har en aktuell basal utredning? Klicka på "knappen"

Vilka har fått en blåsdysfunktions bedömning på vår enhet? Har dom insatta åtgärder?